

Balade pédestre avec le
CERCLE IULIUS VICTOR

1

LE VIEUX VILLAGE

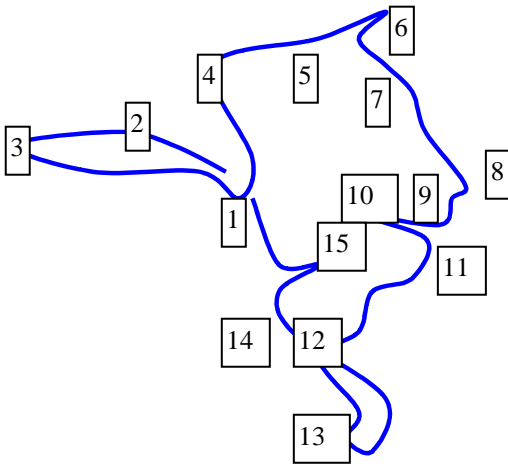


Place de l'ancienne mairie vers 1960

Découvrez Saint-Priest sous un autre jour.

Grâce à ce petit guide, partez à la découverte de quelques points stratégiques du village.

Ces lieux ont une histoire que nous vous invitons à partager à travers ce circuit pédestre, pour mieux comprendre l'évolution de la ville au fil du temps.



ETAPE 1: La place de l'ancienne mairie

La place date de 1850.

La première mairie a été construite ici en 1851.

Auparavant la population de Saint-Priest se réunissait près de l'église, entre celle-ci et le château. La première assemblée de la Communauté, en 1790, s'est tenue dans l'église.

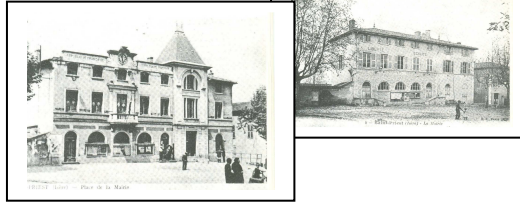
Dans les locaux de la première mairie, se trouvait également l'école communale.

En 1905, la construction du groupe scolaire du bourg absorbera les élèves de cette première école, ce qui laissera alors tous les locaux à la disposition de la mairie.

En 1909 le bâtiment est restauré et prend la forme qu'on lui connaît actuellement : la tour, le balcon, l'horloge.

Le nouvel hôtel de ville ouvre ses portes le 21 Juin 1975, et l'ancienne mairie est réaménagée en bibliothèque. En 1979 s'y installe l'école de musique.

Vue de 1903 de la première mairie qui servait également d'école publique.



En 1909 le bâtiment est transformé et prend l'allure actuelle. Il servira de mairie jusqu'en 1975.

ETAPE 2: Prenez la rue qui descend à droite de l'ancien hôtel de ville. Continuez jusqu'à la rue du Payet. Sur la droite, à l'entrée de la rue, vous pouvez voir une statue qui décore la base d'une tourelle. Elle date de 1935 environ et a été construite par un maçon italien qui habita ici.

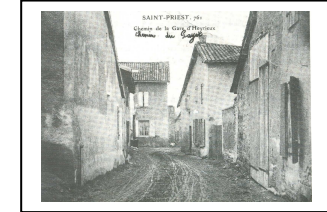
ETAPE 3: Rue du Payet.

Le quartier du Payet doit son nom au patronyme Payet qui était très répandu à Saint-Priest. Sur un plan de 1777 la rue est appelée : « chemin voisin des Payet ». Au début du XVIIIème siècle les Payet représentaient plus de 50% des naissances de la paroisse! La plupart des maisons datent du XVIIIème ou du XVIIème siècle et sont des anciennes fermes rénovées.

Au coin des portails vous pouvez d'ailleurs voir les bornes en pierre destinées à protéger les piliers lors du passage des roues de charrettes.

Les maisons ont été construites près de la route, pour avoir plus d'espace coté jardin. On distingue les maisons du XVIIIème siècle de celles du XIXème siècle par l'aspect plus modeste des premières: au XIXème siècle, on va souvent ajouter un deuxième étage, que l'on agrandit petit à petit en fonction des moyens

financiers. Ces maisons sont en pisé, c'est un matériau modeste qui ne coûte rien, car il est à base de terre crue. On trouve ce type de construction dans les zones alluviales où les terres sont argileuses. Les murs en pisé sont très épais (jusqu'à 1 mètre d'épaisseur). Il est nécessaire de les protéger contre l'eau, d'où un toit "débordant", contre les pluies, et un crépi contre l'humidité.



Au XIXème siècle, certaines de ces maisons ont accueilli des métiers à tisser. Ce commerce fructueux s'est répandu dans la région lyonnaise, après la révolte des canuts en 1831 et 1834, et notamment à Saint-Priest, où de nombreux habitants élevaient le ver à soie pour les négociants lyonnais.

La rue se termine par une ligne droite qui s'appelait « ruelle de Barjon » en 1777.

On peut découvrir dans ce quartier un puits plus que centenaire et une croix sans doute du milieu du XIXème siècle. Les croix de chemin étaient des lieux de recueillement pour les passants.

ETAPE 4: Repassez par la place de l'ancienne mairie et descendez la rue à gauche. Vous arrivez à un carrefour. Au dessus du bar sur votre gauche, se trouve un balcon assez singulier, qui était un symbole de la richesse du propriétaire. Ce signe extérieur de prospérité pouvait aussi être lié à la présence de métiers à tisser dans ces appartements, car c'étaient des instruments qui nécessitaient une hauteur de plafond assez importante (4 mètres).

ETAPE 5: Remontez la rue sur votre droite. Le groupe scolaire Jean Macé date de 1905. Il a été construit par un architecte appelé Payet et a succédé à l'école de l'ancienne mairie. A l'époque, c'était un établissement important proportionnellement au nombre d'habitants à Saint-Priest (2500 habitants) On peut encore voir les bâtiments distincts réservés aux garçons et aux filles.

